



ZOMERFIETSTOCHT

5 FIETSROUTES

wij zijn samen
aan-z

HULST 
VOOR
ELKAAR


gemeente **SLUIS**



ZOMERFIETSTOCHT

ROUTE TERNEUZEN - ZAAMSLAG - AXEL

wij zijn samen
aan-Z

HULST 
VOOR
ELKAAR


gemeente **SLUIS**

ROUTE TERNEUZEN - ZAAMSLAG - AXEL

STARTPUNT: BASALTPROMENADE, TERNEUZEN



welkom!

En wat leuk dat je gebruikmaakt van de zomerfietsroute.

Deze route is 49.8 km en start vanaf de Basaltpromenade in Terneuzen, **knooppunt 28**. *Basaltpromenade 8 is een woningcomplex van Tragel. Hier is een dagbesteding en woongelegenheid bevestigd voor mensen met een lichamelijke en/of verstandelijke beperking. De bewoners zullen het waarderen als je even naar ze zwaait.*

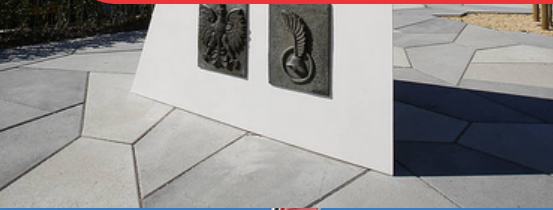
Bij **knooppunt 40** vind je onder aan de zeedijk café **De Griete** (Griete 19, Zaamslag). Dit is een leuke locatie om de eerste stop te houden. Hierna vervolg je de route richting **knooppunt 41**. In Zaamslag kun je bij cafetaria **Plein 23** terecht voor een hapje en drankje. Een andere leuke bezienswaardigheid aldaar is **Het Schelpenmuseum** (Plein 3).

Vervolg de route middels de knooppunten totdat je **knooppunt 74** nadert. Als je er aan toe bent om even je benen te strekken, kun je er voor kiezen om van de route af te wijken en een stop in het centrum van Axel.

Strijk neer op het prachtige terras van **Family Axel**, dat gevestigd is in de oude kerk (Szydłowskiplein). Haal een broodje of smoothie bij **Karins** (Szydłowskiplein 6) of drink een glas wijn bij **Eva's Passie** (Markt 12-13).

ROUTE TERNEUZEN - ZAAMSLAG - AXEL

VERVOLG



Axel heeft een rijke oorlogsgeschiedenis, naast het terras van Family vind je bijvoorbeeld de Poolse oorlogsbegraafplaats. Hier liggen belangrijke Poolse soldaten begraven die een belangrijke rol hebben gespeeld in de bevrijding van Axel tijdens de tweede wereldoorlog. Je vindt daar ook met de bevrijdingsroute die je in Axel kunt bewandelen. Tijdens de wandeling kom je 8 borden met verhalen tegen die zich op en rondom het Szydlofskiplein bevinden.

Keer vervolgens terug naar **knooppunt 74** en vervolg de route. Tussen **knooppunt 73 en 29** kom je door het gehucht Spui. Je vindt hier de parel van 'De Drie Gehughten'; de molen **Eben Haëzer**. Als je geluk hebt zie je de molen vanaf een afstand al draaien.

Hierna volgt het laatste stuk van de route. Je fietst langs de **Otheense Kreek**, waarbij je **de kinderboerderij** passeert. Dit is een leuke locatie om even je benen te strekken en jezelf te trakteren op een bakje koffie of een ijsje. Als je tijdens het laatste stuk van de route bij andere horecagegelegenheden wil stoppen, dan kun je tussen **knooppunt 29 en 28** het beste van de route afwijken en de **Markt** van Terneuzen opzoeken.

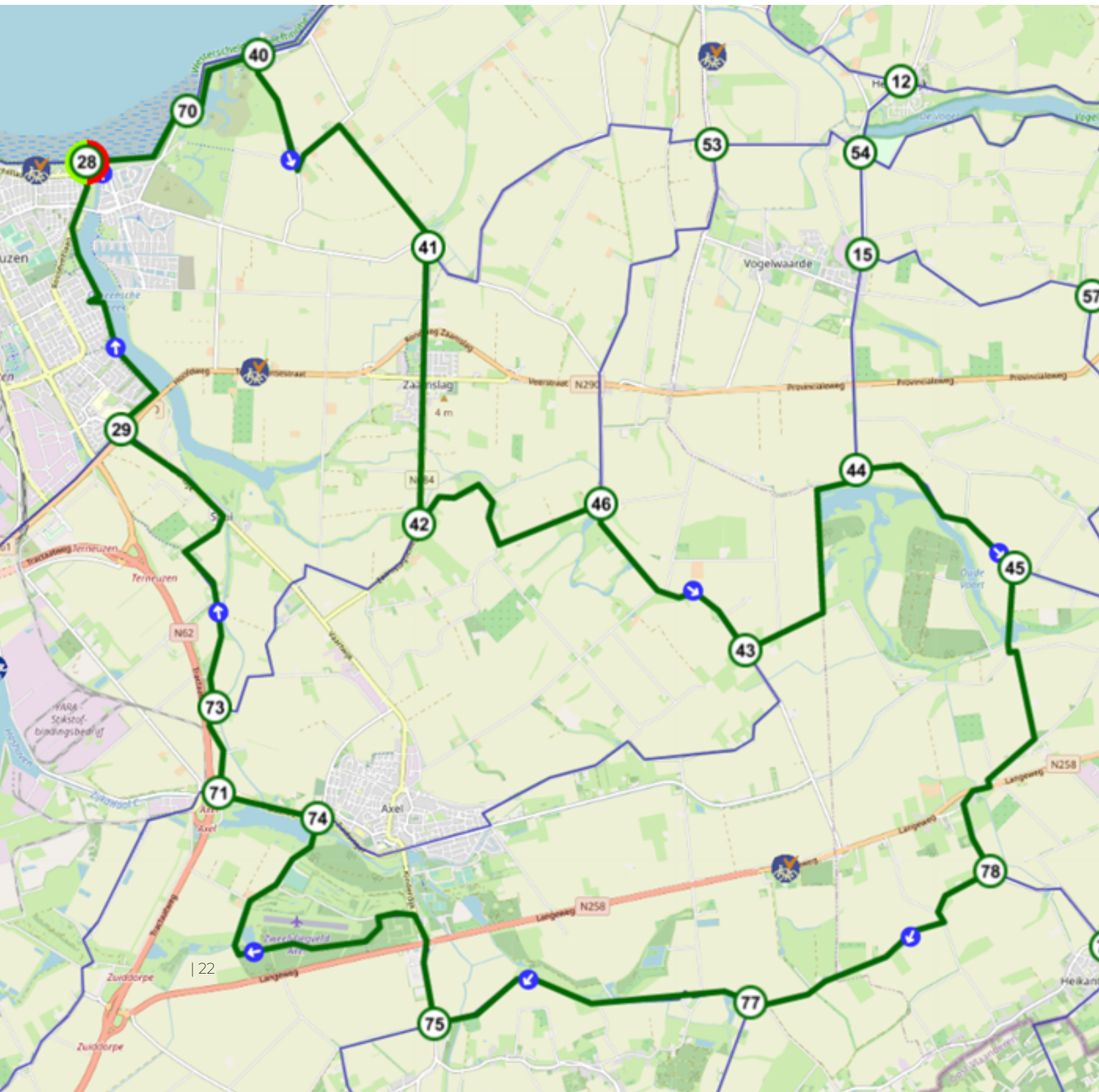
We raden aan om van te voren op de website de openingstijden van de stopplaats te bekijken.

ROUTE TERNEUZEN - AXEL - ZAAMSLAG

ROUTEKAART

Knooppunten:

Start 28, 70, 40, 41, 42, 46, 43, 44,
45, 78, 77, 75, 74, 71, 73, 29, einde 28



ZOMERFIETSTOCHT

ROUTE PHILIPPINE - SLUISKIL - HOEK



ROUTE PHILIPPINE - SLUISKIL - HOEK

STARTPUNT: KASTEELSTRAAT, PHILIPPINE

welkom!

En wat leuk dat je gebruikmaakt van de zomerfietsroute.

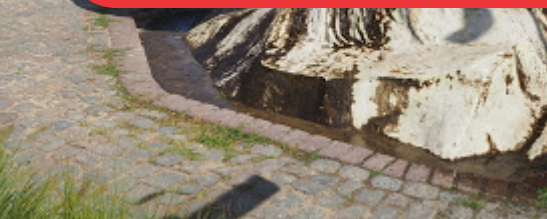
Deze route is 44.9 km en start vanaf de **Kasteelstraat** in Philippine, **knooppunt 12**. De route vervolgt naar het dorp Sluiskil. Tussen **knooppunt 24 en 20** kun je in Sluiskil een stop maken en genieten van een drankje en een hapje bij Hotel Café Restaurant **Dallinga** (Nieuwe Kerkstraat 5).

Hierna vervolg je de route naar Hoek. Tussen **knooppunt 17 en 16** kun je ervoor kiezen om neer te strijken op het terras van hotel eetcafé **De Molenhoek** (Noordstraat 7) voor bijvoorbeeld een verfrissend drankje met een snack.

Heb je tijd om even van de route af te wijken, dan is het leuk om naar **De Theetuin** in Mauritsfort (Mauritsfort 39, Hoek) te fietsen. Hier kun je genieten van een kopje thee met gebak, maar ook een ijsje, verse pannenkoeken en wafels.

Hierna vervolg je de route weer terug naar Philippine, waar je leuke horecagelegenheden kan vinden, zoals restaurant **Esplanade** (Philipsplein 1) of restaurant café **De Zwaan** (Havenstraat 2).

We raden aan om van te voren op de website de openingstijden van de stopplaats te bekijken.

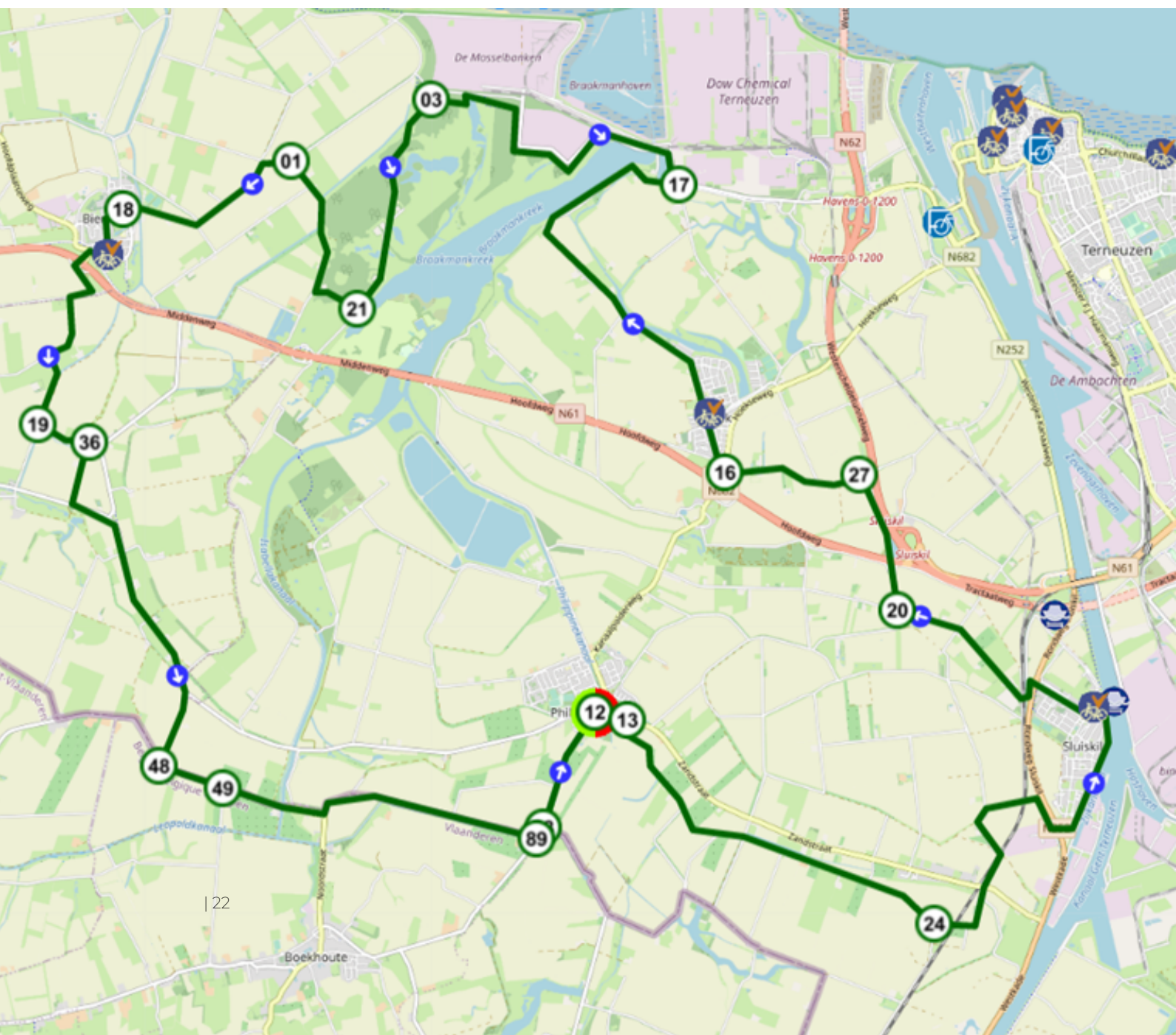


ROUTE PHILIPPINE - SLUISKIL - HOEK

ROUTEKAART

Knooppunten:

Start 12,
13, 24, 20, 27, 16, 17, 03, 21,
01, 18, 19, 36, 48, 49, 89, 88,
einde 12





ZOMERFIETSTOCHT

ROUTE HULST - VOGELWAARDE - WALSOORDEN

wij zijn samen
aan-z

HULST 
VOOR
ELKAAR


gemeente **SLUIS**

ROUTE HULST - VOGELWAARDE - WALSOORDEN

STARTPUNT: HAVIKDIJK, HULST

welkom!

En wat leuk dat je gebruikmaakt van de zomerfietsroute.

Deze route is 40,1 km en start vanaf de Havikdijk net buiten het centrum van Hulst, bij **knooppunt 45**. De eerste twee horecagelegenheden waar je kunt stoppen kom je al snel tegen. Tussen **knooppunt 44 en 15** bevindt zich in Vogelwaarde eetcafé 't **Karrewiel** (Rapenburg 47).

2 kilometer verderop, in Hengstdijk, vind je de volgende mogelijkheid. Bij **knooppunt 12** is Recreatiecentrum **De Vogel** (Vogelweg 4). Hier is het gezellig toeven in het zonnetje met een hapje of een ijsje.

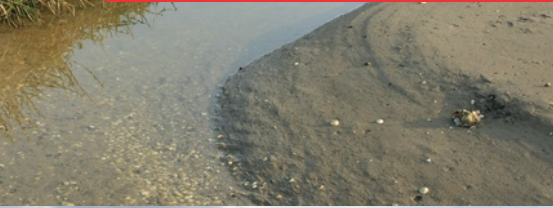
Van **knooppunt 10 t/m 16** fiets je over de zeedijk, wat een prachtig uitzicht oplevert. Tussen **knooppunt 9 en 16** kom je langs strandpaviljoen **Bar Goed** (Perkpolderhaven 6, Walsoorden) in de Perkpolder. Het is meer dan de moeite waard om hier even je benen te strekken en daarna te ontspannen met een verfrissend drankje en een hapje.

In 1828 voer voor het eerst de veerdienst van Hansweert naar Walsoorden. In 1940 werd er op deze plek een nieuwe veerhaven geopend. In 2003 kwam een einde aan de veerdienst door de ingebruikneming van de Westerscheldetunnel. Sinds 2005 vaart er in de zomermaanden juli en augustus vanaf Perkpolder wel een toeristisch fiets- en voetveer naar Hansweert.



ROUTE HULST - VOGELWAARDE - WALSOORDEN

VERVOLG



Leo Blommaart dichtte in 1947: „Mocht iemand zich vervelen – in Kloosterzande of op Groenendijk – Ga dan naar Walsoorden spelen – aan de waterkant of op den dijk”.

In een ander couplet meldt Blommaart: „Niet eens een school en ook geen kerk – waar men spreekt over het geloof – maar wel een huis, zeer groot en sterk – dat is de oude stoof.” Dichterlijke zinnen die precies aangeven wat Walsoorden is en niet is.

De route vervolgt zich richting Lamswaarde. Tussen **knooppunt 55 en 14** kun je ervoor kiezen om te stoppen bij café restaurant **De Koning** (Dreef 6). De perfecte uitvalbasis om tegen het einde van de route te stoppen om iets te drinken. Hierna gaat de route verder over Terhole richting Hulst, waar tevens de eindbestemming is.

We raden aan om van te voren op de website de openingstijden van de stopplaats te bekijken.

ROUTE HULST - VOGELWAARDE - WALSOORDEN

ROUTEKAART

Knooppunten:

Start 45, 44, 15, 54, 12, 19, 10, 08, 18, 07, 09,
16, 17, 13, 55, 14, 68, 58, 57, 46 einde 45



ZOMERFIETSTOCHT

ROUTE BRESKENS - GROEDE - NIEUWVLIELT



wij zijn samen
aan-Z

HULST 
VOOR
ELKAAR


gemeente **SLUIS**

ROUTE BRESKENS - GROEDE - NIEUWVLIET

STARTPUNT: VEERHAVEN, BRESKENS

welkom!

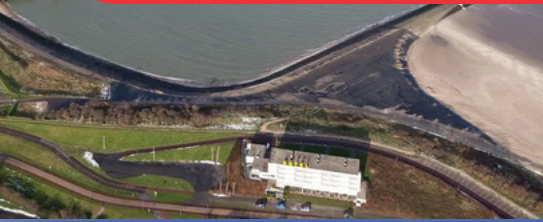
En wat leuk dat je gebruikmaakt van de zomerfietsroute.

Deze route is 43,1 km en start vanaf de Veerhaven van Breskens, **knooppunt 7**. Hier maakt de Westerschelde Ferry zijn oversteek naar 'de overkant'.

Tijdens deze fietstocht passeer je een aantal culturele erfgoederen die gemeente Sluis rijk is. Het eerste erfgoed zie je al van heinde en ver, namelijk **'Nieuw Sluis'**; de vuurtoren van Breskens. *De vuurtoren stamt uit 1868 en is de oudste nog bestaande gietijzeren vuurtoren van Nederland. Tevens één van de meest beeldbepalende gebouwen in West-Zeeuws-Vlaanderen. Vuurtoren 'Nieuw Sluis' staat op de zeedijk aan de ingang van de Westerschelde, heeft een hoogte van 28,4 meter en telt vijf verdiepingen. Hij maakt deel uit van een reeks van lichten die het einde van de Schelde markeren en het scheepvaartverkeer tussen de Noordzee en Antwerpen begeleiden.*

Hierna vervolg je de route richting Groede. Het is de moeite waard om een bezoek te brengen aan Speel- en bunkerpark **Groede Podium** (Gerard de Moorsweg 4). Hier kun je genieten van iets lekkers bij **Het Hoofdkwartier**, maar deze locatie leent zich ook uitstekend voor een picknick.

Tip: iedere donderdag zijn er bunkerwandelingen onder leiding van een gids. Hierdoor dien je wel vooraf in te schrijven via <https://www.groedepodium.nl/bunkertocht>



ROUTE BRESKENS - GROEDE - NIEUWVLIET

VERVOLG



In Groede kan het leuk zijn om **De Grote Kerk** en het 'museumstraatje' **Het Vlaemsche Erfgoed** (Slijkstraat) op te zoeken.

De route vervolgt hierna verder richting Nieuwvliet. Bij **knooppunt 13** kun je een uitstapje maken naar **Het MuseumHuis 1912**.

Als je overweeg om te pauzeren tussen Nieuwvliet en Oostburg, dan raden we je aan een kopje thee te drinken bij Landgoed **In de Morelleput** (Sint Bavodijk 56A, Nieuwvliet) nabij **knooppunt 84**.

In Oostburg loont het om een bezoek te brengen aan melkveebedrijf **De Heerenhoeve** (Korte Heerenstraat 8), want daar verkopen ze eigengemaakte yoghurt en ijsjes.

Aan de rand van Schoondijke bevindt zich Landbouwmuseum **Het Klinket** (Sasputsestraat 14) met wisselende exposities. Om hier te komen moet je van de route afwijken, maar wellicht tref je een expositie die de extra kilometers waard maken. Bij Het Klinket tref je een terras waar je even kunt uitrusten met een verfrissend drankje.

Hierna vervolg je de route richting Breskens, wat tevens de eindbestemming is. Je kunt de fietstocht afsluiten met een bezoek aan **Het Visserijmuseum** (Kaai 1-101).

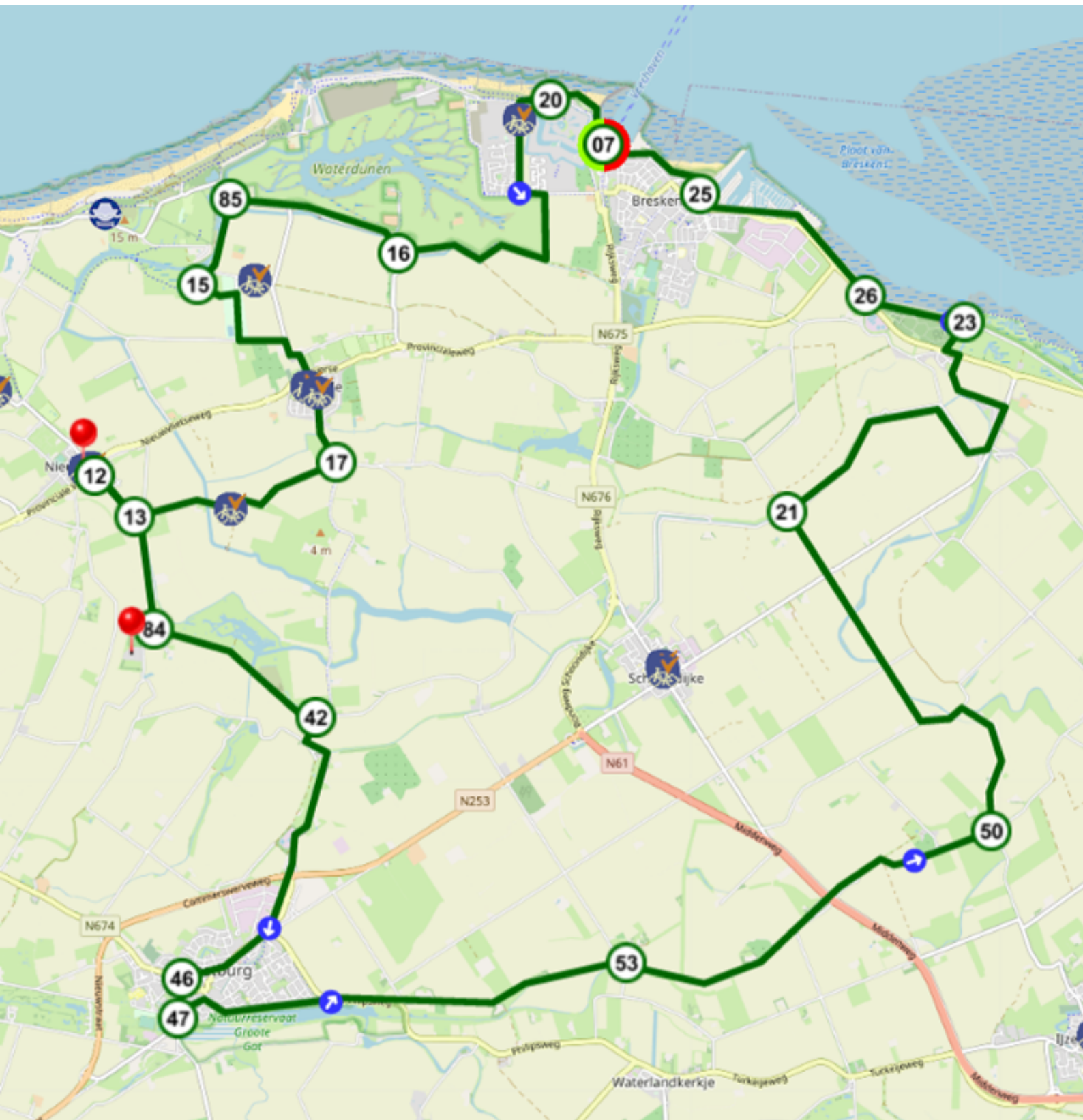
We raden aan om van te voren op de website de openingstijden van de stopplaats te bekijken.

ROUTE BRESKENS - GROEDE - NIEUWVLIET

ROUTEKAART

Knooppunten:

Start 07, 20, 16, 85, 15, 17, 13, 12, 13, 84,
42, 46, 53, 50, 21, 23, 26, 25, einde 07





ZOMERFIETSTOCHT

ROUTE MEETJESLAND

wij zijn samen
aan-z

HULST 
VOOR
ELKAAR


gemeente **SLUIS**

ROUTE MEETJESLAND

STARTPUNT: HUYSMANHOEVE, EEKLO

welkom!

En wat leuk dat je gebruikmaakt van de zomerfietsroute.

De route is 39.9 km en start op de parking van recreatiedomein De Huysmanshoeve (zijstraat van de Peperstraat) in Eeklo. Verlaat de parking en ga rechts, aan het eind van de straat vind je **knooppunt 56**.

Na 2 kilometer fietsen bevindt zich al de eerste mogelijkheid om te stoppen. Bij **knooppunt 57** vind je **Eikenhof** (Hoogstraat 3) met een mooi terras. Vervolg de route tot aan knooppunt 24. Het is meer dan de moeite waard om hier links af te slaan. Hier bevinden zich **Het Canadees-Pools Museum** en **De Tuinen van Adegem** (Heulendonk 21).

14 kilometer verder bereik je **knooppunt 94** op de markt van Eeklo, waar een tal aan horecazaken je graag zullen bedienen.

Vervolg de route richting Kaprijke, **knooppunt 74**. Ook hier vind je mooie horecazaken waar je kunt ontspannen met een drankje en een hapje.

Vanaf hier is het nog 5 kilometer naar de eindbestemming, **De Huysmanshoeve**. Als je bij de start van deze route de Huysmanshoeve niet hebt bezocht, dan kunnen we je zeker aanraden dat na afloop te doen.

We raden aan om van te voren op de website de openingstijden van de stopplaats te bekijken.



veel
fietsplezier!

ROUTE MEETJESLAND

ROUTEKAART

Knooppunten:

Start 56,

57, 93, 95, 21, 17, 19, 24, 23, 64, 67, 50, 51,
55, 94, 99, 98, 62, 88, 71, 82, 83, 74, 79, 84,
einde 87

